

**RAPORTUL
INFORMĂRII ȘI CONSULTĂRII PUBLICULUI
NR. 38175/23.02.2023**

PRIVIND

**PLANUL URBANISTIC ZONAL
ACTUALIZARE PLAN URBANISTIC ZONAL - FALEZA DUNĂRII GALAȚI**

Conform Legii nr. 350/2001 cu modificările și completările ulterioare privind amenajarea teritoriului și urbanismul, art. 47, alin. (1) « planul urbanistic zonal este instrumentul de planificare urbană de reglementare specifică, prin care se coordonează dezvoltarea urbanistică integrată a unor zone din localitate, caracterizate printr-un grad ridicat de complexitate sau printr-o dinamică urbană accentuată. Planul urbanistic zonal asigură corelarea programelor de dezvoltare urbană integrată a zonei cu Planul urbanistic general ».

Scopul planului urbanistic zonal este planificarea urbanistică a zonei reglementate pentru rezolvarea conflictelor actuale din punct de vedere urbanistic și pentru valorificarea elementelor cu potențial (principalul fiind însăși Faleza Dunării) în acord cu legislația în vigoare. Prin actuala documentație de urbanism sunt stabilite premisele dezvoltării urbanistice referitoare la modul de construire adecvat zonei de studiu PUZ, respectiv o nouă viziune de dezvoltare a spațiului Falezei Dunării și Văii Țiglinei, prin actualizarea reglementărilor urbanistice în vederea recuperării și punerii în valoare a frontului la apă și a Văii Țiglinei în corelare cu tendințele de dezvoltare ale municipiului și cu noile soluții urbanistice/documentații/studii elaborate. Astfel prin această documentație de urbanism s-au identificat deficiențele existente și s-au făcut propuneri de ameliorare ale acestora și valorificarea celor două subzone studiate, respectiv deschiderea acestora către oraș.

Totodată, sunt stabilite reglementările specifice spațiilor verzi, în funcție de destinația lor și de tipurile de activități întreprinse în fiecare zonă. Conform Planșei de reglementări urbanistice aferentă PUG Municipiul Galați aprobat prin HCL nr. 62/2015, rectificat prin HCL nr. 354/2017, zona de studiu PUZ este încadrată parțial în UTR 31 - Pol urban principal - centru afaceri și parțial în UTR 32 - Pol de acord principal - Faleza Dunării. Zona de studiu aferentă Planului Urbanistic Zonal are suprafața de aproximativ 110,65 ha delimitată astfel:

- **Subzona 1** - reprezintă teritoriul de-a lungul fluviului Dunărea așa cum a fost stabilit prin Planul Urbanistic Zonal Faleza Dunării Galați aprobat prin H.C.L.G. nr. 64/26.02.2015, de la Oficiul Registrului Comerțului până la și inclusiv Uzina de Apă și proprietatea ICMRS dar fără a încadra zona „plaja Dunărea”.
- **Subzona 2** - delimitată la nord - est de str. Cloșca, la vest de str. Brăilei, la sud - vest de strada Stadionului și la est de str. Saturn.

Obiectivele urmărite în executarea contractului includ:

- ◆ Corelarea tuturor documentațiilor de urbanism aprobate în zonă, în special din punctul de vedere al căilor de comunicație, precum și cu rețeaua interurbană de transport în comun;
- ◆ Aprofundarea și rezolvarea complexă a problemelor funcționale, tehnice și estetice ale zonei, având în vedere mobilarea urbanistică (dimensionarea, funcționalitatea, aspectul arhitectural) ținând cont de condițiile cadrului natural și construit existent;
- ◆ Rezolvarea circulației carosabile și pietonale și a accesurilor pe parcelă;

- ◆ Infrastructura edilitară existentă în zonă și relaționarea cu cea propusă în zona studiată;
- ◆ Încadrarea scenariului propus în zona de studiu și relația cu vecinătățile și propunerile de dezvoltare din documentațiile de amenajare a teritoriului și urbanism aprobate;
- ◆ Actualizarea regimului juridic al terenurilor, dacă este cazul;
- ◆ Identificarea deficiențelor din zona de studiu;
- ◆ Propuneri de regenerare urbană.

Planul Urbanistic Zonal pentru arealul identificat reprezintă un instrument de lucru pentru autoritățile locale și pentru specialiștii din domeniul urbanismului, în scopul aplicării de reguli urbanistice care să conducă la o dezvoltare coerentă a zonei.

Procesul de Informare și consultare a publicului se face în conformitate cu reglementările legale privind transparența decizională în administrația publică (Legea nr. 52/2003), cu liberul acces la informațiile de interes public (Legea nr. 544/2001), precum și cu participarea publicului la luarea deciziilor care privesc dezvoltarea durabilă a municipiului.

Prin procedeul informării și consultării populației se urmărește implicarea acesteia în procesul dezvoltării teritoriului zonei, astfel încât fiecare cetățean să conștientizeze faptul că orașul pe care ni-l dorim îl putem construi doar împreună, respectând reguli, strategii și planuri pe care cu toții ni le însușim.

Informarea și consultarea publicului s-a desfășurat în conformitate cu prevederile *Ordinului nr. 2701/2010* și *Regulamentului Local de implicare a publicului în elaborarea sau revizuirea planurilor de urbanism și de amenajare a teritoriului* aprobat prin HCL nr. 238/26.05.2011 cu modificările și completările ulterioare precum și, în conformitate cu graficul de lucru/calendarul acțiunilor, cu privire la elaborarea Planului Urbanistic Zonal «*Faleza Dunării Galați*».

In etapa I a Studiilor de fundamentare - elaborarea acestora s-a realizat în scopul efectuării analizei critice a situației existente și reglementării unor probleme sectoriale, pe domenii. Toate concluziile și rezultatele acestor studii au fost actualitate și interrelaționate / integrate cu propunerile de amenajare și dezvoltare urbanistică a zonelor de studiu și concretizate în reglementările regulamentului de aplicare aferent P.U.Z, pentru a genera astfel o concepție unitară de dezvoltare urbanistică a zonelor de referință.

- Fiecare studiu de fundamentare a fost structurat astfel:

- delimitarea obiectivului de studiu
- analiza critică a situației existente
- evidențierea disfuncționalităților și priorităților
- propuneri de diminuare/eliminare a disfuncționalităților,
- prognoze, scenarii alternative de dezvoltare.

Studiile de fundamentare elaborate cu caracter analitic:

- a. Studiu privind evoluția și relația subzonelor studiate cu vecinătățile din punct de vedere istoric, cultural, demografic, economic, etnografic, urbanistic și arhitectural;
- b. Studiu privind tipuri de proprietate asupra imobilelor
- c. Studiu peisagistic

- d. Studiu geotehnic și hidrogeotehnic s-a elaborat în baza „Studiului geotehnic pentru punerea în aplicare a măsurilor rezultate în urma inspecției tehnice a lucrărilor publice zona Faleză,, pus la dispoziția elaboratorului de către prestator
- e. Studiu privind echiparea tehnico - edilitară
- f. Studiu preliminar de protecția mediului - acest studiu va fi elaborat în mod adecvat cerințelor autorității competente în domeniul protecției mediului, în conformitate cu HG nr. 1076/2004 *privind stabilirea procedurii de realizare a evaluării de mediu pentru planuri și programe* și HG nr. 445/2009 *privind evaluarea impactului anumitor proiecte publice și private asupra mediului*.

Studii de fundamentare cu caracter prospectiv - Studiu privind dezvoltarea frontului la apa în municipiul Galați pentru perioadele 2020 - 2030, 2020 - 2040.

Studii de fundamentare cu caracter consultativ în care s-au evidențiat cerințele și opțiunile populației legate de dezvoltarea urbanistică a zonelor de studiu și anume:

Precizările metodologice folosite de elaborator

Pentru identificarea nevoilor și aspirațiilor de dezvoltare ale locuitorilor incluse în noul Plan Urbanistic Zonal a fost aplicată de elaborator o metodologie complexă care a inclus:

- Interviu semi-structurate cu reprezentanți ai instituțiilor, asociațiilor, bibliotecă, agenți economici din domenii relevante pentru zona Faleză, structuri turistice, cetățeni ai Municipiului Galați - din toate categoriile socio-profesionale (tineri, vârstnici, șomeri, persoane ocupate, pensionari, artiști, influenceri) din zone diferite ale orașului;
- Ancheta socio-urbanistică pe baza de chestionar;
- Observația directă a modului de viață al locuitorilor;
- Analiza documentelor - strategii, documentații de urbanism care au vizat includerea punctului de vedere al localnicilor.
- Corelarea datelor subiective cu cele obiective.

Sumarul principalelor rezultate ale anchetei socio-urbanistice desfășurate în iunie 2021 pus la dispoziție de elaborator:

Prin instrumentele construite pentru această etapă a studiilor de fundamentare cu caracter consultativ s-a oferit posibilitatea cetățenilor Municipiului Galați să contribuie la redefinirea și modelarea urbanistică a Faleză conform cu nevoile și aspirațiile lor. Echipa de cercetare a construit un instrument complex, un chestionar cu peste 60 de întrebări închise și deschise pentru a permite explorarea în profunzime a situației existente și a situației dorite, a direcțiilor de intervenție în opinia cetățenilor (chestionarul este prezentat în Anexa, Appendix: Survey). Chestionarul a fost lansat online și promovat pe toate canalele identificate ca având impact, pe website-ul oficial al Primăriei Municipiului Galați, în paginile și grupurile gălățenilor din social media, în presa locală.

Este de remarcat interesul foarte mare al cetățenilor Municipiului Galați față de ancheta socio-urbanistică, 4364 de persoane au vizitat platforma pe care a fost postat chestionarul, din care, într-un interval de mai puțin de o lună, 1684 au răspuns în total; fără a avea o reprezentativitate statistică, cercetarea a avut o reprezentativitate “calitativă”, permițând identificarea întregului evantai de aspecte, problematica și sugestiile prezente în momentul investigației în rândul populației relevante - cetățenii care utilizează în mod frecvent Faleză și au o experiență directă legată de ceea ce există în prezent în zona studiată.

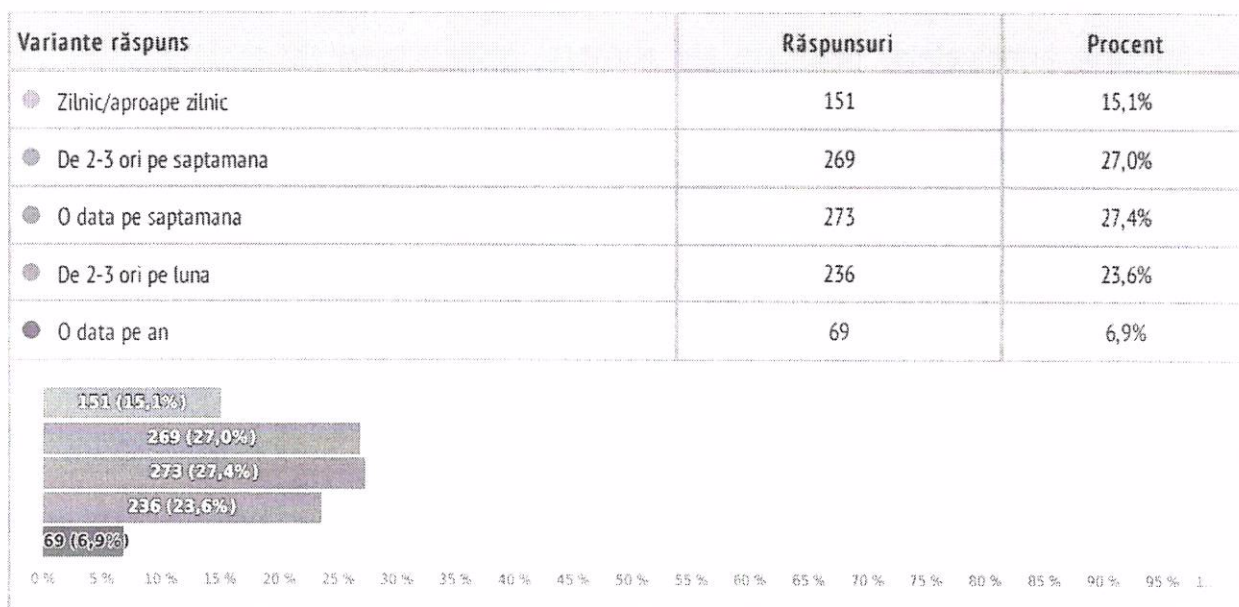
Ipotezele inițiale au fost validate prin ancheta socio-urbanistică, Faleza reprezintă în percepția cetățenilor Municipiului Galați un loc foarte important - “inima orașului”, “cea mai importantă atracție turistică și recreativă a orașului”. Faleza este în percepția locuitorilor un “loc reprezentativ” pentru oraș, este “locul care ar trebui să aducă turiști în Galați”, “emblema orașului, posibilitatea deschiderii către dezvoltare”, brandul Municipiului, “simbolul orașului”, “punct de atracție care dă Galațiului unicitate”, “cartea de vizită” a Galațiului sau, cum frumos spune un respondent, faleza înseamnă pentru Galați ceea ce reprezintă “Turnul Eiffel pentru Paris sau portul Constanța pentru Constanța”.

Faleza are nu doar o simbolistică aparte ci și funcțiuni multiple în viața Orașului - loc de promenadă, loc de recreere, loc de recreere și sport, socializare; este unul dintre cele mai importante spații verzi ale orașului. Faleza este “loc recreere care trebuie schimbat din temelii pentru a se potrivi în sec. 21. Ceva futurist și prietenos cu mediul”; loc al unor “oportunități imense”.

Mai mult decât atât, Faleza este frecventată de peste 90% dintre respondenți cel puțin de 2-3 ori pe lună, însă dintre aceștia 15% desfășoară activități zilnice pe faleză, 27% de 2-3 ori pe săptămână și peste 27% de 4 ori pe lună. Doar o proporție foarte redusă a respondenților (7%) au declarat că frecventează faleza o singură dată pe an. Aceste rezultate indică relația profundă a zonei studiate cu Orașul ca întreg și funcțiile importante pe care le are și trebuie să le aibă în viața întregului Oraș.

13 Cat de des mergeti dvs. si/ sau împreună cu familia sau prietenii pe Faleza?

Răspuns unic , răspunsuri 998 x, fără răspuns 2 x



Proiectele Primăriei Municipiului Galați pentru regenerarea și punerea în valoare a Falezei Dunării Galați vin în întâmpinarea recomandărilor și direcțiilor de intervenție sugerate de cetățeni, aproape toate componentele care urmează a fi incluse în proiect sunt menționate ca având potențial de îmbunătățire:


- Drumuri, acces carosabil, parcuri
- Alei, trepte, căi de acces pietonal
- Piste de biciclete și conectarea cu sistemul de piste de biciclete ale orașului
- Relația cu orașul ca întreg: mijloace de transport în comun
- Echipare edilitară, utilități, iluminat
- Spații de promenadă
- Locuri de joacă pentru copii
- Amenajări de observare în siguranță, pentru vedere panoramică, pasionați de fotografie, artă
- Spații de socializare - în care oamenii se pot întâlni și discuta - peste 55% dintre respondenți se arată nemulțumiți de cele existente; faptul că cetățenii sunt critici cu privire la acest aspect indică totodată aspecte pozitive, arată cât de importantă este această funcțiune pentru locuitori și cât de mult își doresc gălățenii să trăiască într-o comunitate - în care oamenii se cunosc, se întâlnesc, discută și nu într-un oraș impersonal și rece
- Rampe, terase și balustrade pentru role, skateboard
- Acces în siguranță pentru persoane cu dizabilități - 77% dintre respondenți sunt nemulțumiți și foarte nemulțumiți de acest aspect
- Întreținerea și curățenia Falezii - unul dintre aspectele cel mai frecvent menționate de respondenți
- Punerea în valoare a Falezii pentru turism (orientare și informare turistică) - 87% dintre respondenți sunt nemulțumiți și foarte nemulțumiți de situația existentă legată de funcția turistică a Falezii
- Puncte de informare digitale - peste 86% se declară nemulțumiți de situația existentă; în cadrul interviurilor realizate cu influenceri, vloggeri a rezultat că un sistem de informare digital există în realitate și este funcțional, însă cetățenii nu sunt suficient de informați cu privire la această aplicație¹
- Spații destinate desfășurării activităților artistice 77% se declară nemulțumiți și foarte nemulțumiți de situația existentă sub aspect; în cadrul interviurilor semistructurate o parte dintre intervievați au menționat existența unui amfiteatru în aer liber care poate fi extins și reamenajat pentru evenimente artistice
- Posibilitățile de participare la activități culturale
- Amenajări pentru plajă - peste 90% se declară nemulțumiți și foarte nemulțumiți de această funcțiune
- Amenajări pentru pescuit - peste 86% se declară nemulțumiți și foarte nemulțumiți de amenajările pentru pescuit existente
- Mijloace și amenajări pentru deplasare, plimbare și alte activități pe Dunăre - peste 90% se declară nemulțumiți și foarte nemulțumiți de serviciile existente
- Spații de cazare, unități de primire
- Evenimente sportive
- Interacțiunea cu instituțiile publice locale
- Viața comunității, relațiile cu concetățenii dvs
- Accesul la servicii - restaurante, terase, baruri
- Accesul la servicii - 77 %
- Transportul public și posibilitățile de deplasare la / de la Faleză către alte cartiere ale Mun. Galați
- Siguranța și securitatea pe Faleză - aproape 63% se declară nemulțumiți

¹ <https://galaticityapp.ro/>

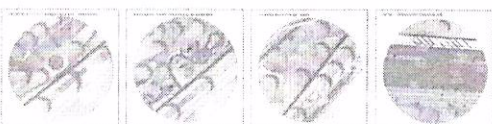
- Calitatea mediului, îngrijirea spațiilor verzi, vegetației existente - aproape 70% dintre respondenți s-au declarat nemulțumiți și foarte nemulțumiți
- Gradul de îngrijire a sculpturilor - 80% dintre respondenți s-au declarat nemulțumiți de acest aspect; și în cadrul interviurilor a fost menționat gradul de specificitate și unicitate pe care-l conferă Falezii sculpturile metalice
- Informarea cetățenilor cu privire la oportunitățile de petrecere a timpului liber, activități culturale, sportive, spiritual pe Faleză - peste 73% se declară nemulțumiți de acest aspect care este diferit de existența în sine a oportunităților, a activităților și evenimentelor, ele pot exista dar locuitorii să nu primească suficiente informații pentru a afla din timp și a participa.


Răspunzând într-un număr atât de mare unui chestionar cu o problematică amplă și detaliată gălățenii au dovedit un grad ridicat de implicare și responsabilitate. Aceasta reflectă pe de o parte importanța simbolică și funcțională a falezii în viața Municipiului Galați ca întreg, faptul că regenerarea urbanistică a falezii este o prioritate în opinia cetățenilor, dar și o motivație profundă a comunității, dorința de a schimba lucrurile în bine, de a trăi într-un oraș frumos, cu un design contemporan, chiar futurist cum au sugerat o parte a respondenților.

În Etapa II Faza 2 - Consultarea populației contractantul a propus o serie de metode specifice pentru a facilita implicarea în procesul de elaborare PUZ.



PRIMĂRIA MUNICIPIULUI GALAȚI
INSTITUȚIA ARHITECT SEF





ACTUALIZARE PLAN URBANISTIC ZONAL PENTRU FALEZA DUNĂRII GALAȚI

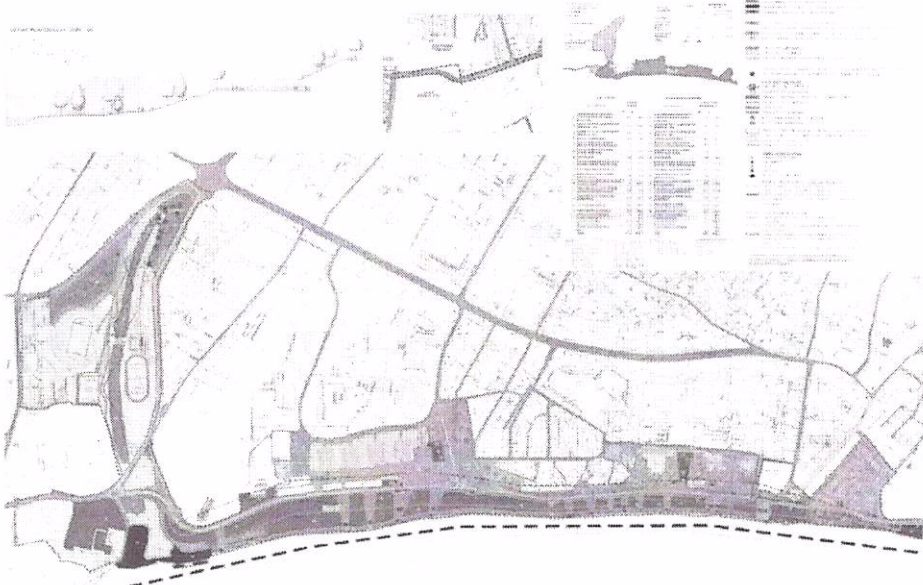
Publicul interesat este invitat să participe la:

CONSULTAREA DOCUMENTAȚIEI

În perioada: 27.01.2023 - 17.02.2023 la sediul din strada Domnească nr. 54 sau pe site-ul Primăriei Municipiului Galați: www.primariagalati.ro

Persoanele interesate pot face observații, comentarii, sugestii, în scris pe adresa de e-mail: arhitectsef@primariagalati.ro sau la Registratura generală a Municipiului Galați din strada Domnească nr. 54, până la data de 17.02.2023.

Focusul grup cu instituțiile/ persoanele juridice interesate se va organiza în data de 15.02.2023.



INFORMAREA ȘI CONSULTAREA POPULAȚIEI PRIVIND PROPUNERI PRELIMINARE ȘI REGLEMENTĂRI URBANISTICE

Așadar, informarea publicului cu privire la prima variantă a propunerilor elaborate s-a realizat prin următoarele activități:

- În data 27.01.2023 - afișarea planșelor conținând propunerile preliminare elaborate pentru a fi vizionate de publicul interesat, lipire afișe conținând programul de desfășurare a procesului de informare și consultare la sediile primăriei, perioada de consultare a documentației fiind 27.01.2023 - 17.02.2023.



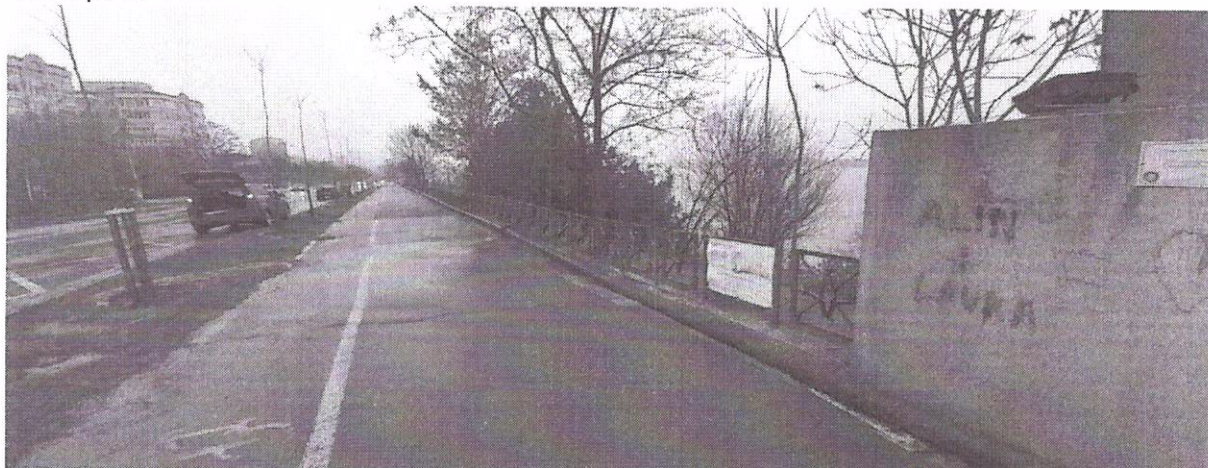
- Montarea de panouri rezistente la intemperii care conțin programul de desfășurare a procesului de informare și propunerile preliminare.

Panourile au fost montate în data de 27.01.2023 în trei locații:

Zona parc Cloșca



Zona parc Viva



Zona parc Elice



- Anunțul privind organizarea dezbaterii publice a fost postat pe site-ul Primăriei Municipiului Galați: www.primariagalati.ro. Publicul a fost informat cu privire la consultarea documentației, precum și asupra posibilității de a transmite sugestii,

observații și opinii, în scris la registratura generală a Primăriei Municipiului Galați sau pe adresa de e-mail arhitectsef@primariagalati.ro.

Plan Urbanistic Zonal Faleza Dunării Galați

Plan Urbanistic Zonal Faleza Dunării Galați

27.01.2023 | TEODORA BALAN BALANTOF

Primăria Municipiului Galați supune spre informarea și consultarea publicului documentația de urbanism Actualizare Plan Urbanistic Zonal Faleza Dunării Galați.

Consultarea documentației se poate face în perioada 27.01.2023 - 17.02.2023, la sediul din strada Domnească nr. 54 sau pe site-ul Primăriei municipiului Galați www.primariagalati.ro.

Persoanele interesate pot face observații, comentarii, sugestii în scris pe adresa de e-mail arhitectsef@primariagalati.ro sau la Registratura generală a Primăriei municipiului Galați din str. Domnească nr. 54 până la data de 17.02.2023.

Date suplimentare privind documentația de urbanism Actualizare Plan Urbanistic Zonal Faleza Dunării Galați se pot solicita de la Primăria municipiului Galați str. Domnească nr. 54, camera 103, telefon 0236/307706 Institutia Arhitect Șef - Birou Planificare Urbana.

📎 Vezi fișierole atașate

📎 20230119 - PUZ GALATI FALEZA - RLU_FINAL-1

📎 PUZ GALATI FALEZA - REGLEMENTARI - V4-A0 - EXTINS

- De asemenea, în cotidianul „Viața Liberă” a fost publicat un anunț cu privire la informarea și consultarea publicului.

The image shows a newspaper page with several advertisements and a public notice. At the top, there is a banner for 'ANUNȚURI MICA PUBLICITATE' with 'SMS' and 'GRANDE VODAFONE TELECOM 7412'. Below this, there are ads for 'ALICE SA', 'RE/MAX', 'SUNT DOAR CÂTEVA DIN BENEFICIILE PE CARE LE VEI AVEA LUCRÂND CU MINE!', 'UN PLAN DE MARKETING EFICIENT', 'O ANALIZA COMPARATIVA DE PART COMPLETA', 'RĂLUCA BĂILĂ', and 'VIAȚA LIBERĂ ONLINE'. The bottom section contains a 'PUBLICITARI' ad with a photo of a child, 'OBIECTE DE REFRAJIU', 'TRUSTUL DE PRESA DUNAREA DE JOS', 'ASISTENT MANAGER', 'AGENȚI DE PUBLICITATE', and 'PRIMĂRIA MUNICIPIULUI GALAȚI' public notice. The public notice text is as follows:

PRIMĂRIA MUNICIPIULUI GALAȚI
Registru de Informare și Consultanță publicului cu privire la urbanism Actualizare Plan Urbanistic Zonal Faleza Dunării Galați.
Consultarea documentației se poate face în perioada 27.01.2023 - 17.02.2023, la sediul din strada Domnească nr. 54 sau pe site-ul Primăriei municipiului Galați www.primariagalati.ro.
Persoanele interesate pot face observații, comentarii, sugestii în scris pe adresa de e-mail arhitectsef@primariagalati.ro sau la Registratura generală a Primăriei municipiului Galați din str. Domnească nr. 54 până la data de 17.02.2023.
Date suplimentare privind documentația de urbanism Actualizare Plan Urbanistic Zonal Faleza Dunării Galați se pot solicita de la Primăria municipiului Galați str. Domnească nr. 54, camera 103, telefon 0236/307706 Institutia Arhitect Șef - Birou Planificare Urbana.

- În Monitorul de Galați din 28.02.2023 s-a publicat un articol despre Planul Urbanistic Zonal pentru Faleza Dunării

GALAȚI WEATHER

-2°C
câțiva nori

Lun	☁	1°C	10°C
Mar	☁	1°C	10°C
Mie	☁	2°C	11°C
Joi	☁	3°C	12°C
Vin	☁	4°C	13°C
Sâmb	☁	5°C	14°C
Dum	☁	6°C	15°C

Planul Urbanistic Zonal pentru Faleza Dunării: 4 paliere în zona inferioară și extinderea în 5 locații



Primăria Municipality Galați a publicat pentru informare și consultarea publicului documentația de urbanism "Actualizarea Planului Urbanistic Zonal Faleza Dunării Galați". Prin acest document sunt făcute propuneri preliminare de reglementări urbanistice (PUZ preliminar) care vor sta la baza elaborării planurilor de urbanism precum și a regulamentelor locale de urbanism.

Regulamentul local de urbanism cuprinde și detaliaza prevederile referitoare la regimul de construire, funcțiunea zonei, înălțimea maximă admisă, coeficientul de utilizare a terenului, procentul de ocupare a terenului, caracteristicile arhitecturale ale clădirilor, etc.

În acest caz, este vorba despre reglementările de urbanism ce se vor aplica zonei Falezei Dunării și zonei Văii Țiglinei. În suprafață de aproximativ 11.540 hectare și care cuprind atât terenuri din proprietatea privată a persoanelor fizice și/sau juridice, cât și imobile care aparțin domeniului public.

Printr-o reglementare de urbanism supuse consultării publice se remarcă prevederile privind zona spațiilor verzi aferente Falezei Dunării, adică Zona Falezei Inferioare (care cuprinde spații publice verzi amenajate și neamenajate, monumente de for public, alei și scări de acces, amenajări pentru joc și odihnă, spații amenajate pentru activități socio-culturale, piațete, amfiteatru în aer liber dar și parcuri de distracții precum parcuri tematice, parc acvatic, sporturi nautice) și năsoz de răcori cu Faleza Superioară.

Documentul de dezvoltare din Primăria Municipality Galați, prin Caietul de sarcini privind achiziția serviciilor pentru "Reabilitarea terenurilor în Galați prin valorificarea durabilă a elementelor de patrimoniu cultural și natural de pe Faleza Dunării" propune extinderea Falezei Inferioare către Dunăre, în 5 locații, cu o suprafață minimă de 100 mp. În vederea orării unor spații de alimentație publică. De asemenea, sunt prevăzute 4 paliere de vor fi dedicate platelor de biciclete, de role, de alergare și de promenadă (vezi foto).

Ce se va întâmpla cu monumentele de for public

Ce se va întâmpla cu monumentele de for public

Noile reglementări propun ca pentru reamplasarea/regruparea monumentelor de for public existente, se va ține cont de următoarele aspecte:

- Monumentele vor fi integrate armonios în piațete tematice, muzee în aer liber - Metaloteca Dunării;
- Elementele construite ale piațetelor, elemente decorative, mobilier urban, stâlpi de iluminat etc, prin înălțime și gabari nu vor concura cu monumentul de for public;
- În jurul monumentelor se vor amenaja zone de relaxare, pentru activități culturale;
- Monumentele vor fi puse în evidență prin platforme speciale amenajate dar și prin iluminat public pentru atragerea trecătorilor;
- Monumentele vor fi amplasate astfel încât să nu oprească vederea către malul Dunării.

Se propune o rază de 5 m față de monument unde se aplică rezistență de construire - este interzisă amplasarea construcțiilor cu caracter provizoriu inclusiv amplasarea de mobilier urban, stâlpi de iluminat, plantați înalte.

Găsiți-ne interesați de documentația privind actualizarea Planului Urbanistic Zonal Faleza Dunării Galați o pot consulta în perioada 27.01.2023 - 17.02.2023, la sediul din strada Domnească nr. 54 sau pe site-ul Primăriei Municipality Galați www.primariagalati.ro

Persoanele interesate pot face observații, comentarii, sugestii în scris pe adresa de e-mail architectsef@primariagalati.ro sau la Registratura generală a Primăriei Municipality Galați din str. Domnească nr. 54 până la data de 17.02.2023.

SPATIU DE BIROURI FLEXIBIL

BREAKING NEWS

Galați: Unde sunt amplasate în oraș și județ stațiile SoftPay pentru plata taxelor și impozitelor!

Impozitele și taxele se pot plăti și electronic prin intermediul platformei www.galati.ro și în stațiile SoftPay amplasate în centrele comerciale, benzinării etc. **Locațiile active AICI!**

NICA PUBLICITATE

Închirieri Cereri
Dorim să închiriez urgent apartament

Terenuri
Vând teren cu casa, 400 mp, situat

Închirieri Oferte

Închirieri Oferte
Spatiu de birouri complet echipat

Schimburi
Schimb garsonieră M36A, grup sanitar

Cumparari
Persoana fizică, cumpăr apartament

Angajari Oferte
SC Sirzo Sisteme angajează

Angajari Cereri
Tânăra de 35 ani, cu experiență în

Prestari servicii
Execuțăm lucrări, zidări, zugrăviri

Matrimoniale
Vădus, inginer mecanic auto, 46 ani

DECESE SI COMEMORARI

Gheorghe Băraur
În aceste zile de greu încercare,

CONSTANTIN STOICA
Cu adâncă durere în suflet, anunțăm

SAVA DUMITRU
A suferit, a luptat și a pierdut

Dr. Viorica Caliga ne-a părăsit!
Dr. Viorica Caliga ne-a părăsit!

Conf. Dr. Ing. Liviu Crudu
Santierul Naval Constanta este prof

IVANOV OVIDIU (1 an)
Aduc un omagiu la implinirea unui an

Mihăilescu Lenuta (9 zile)

Aduc un omagiu la implinirea unui an

Mihăilescu Lenuta (9 zile)
La 9 zile de la trecerea în neființă

Baciu Silvie-Mihai (2 ani)
Se împlinesc 2 ani de când ne-a părăsit

POPOVICI MIRCEA (9 ani)
Amintiri veșnice placute POPOVICI MIRCEA

Lica Teodorășcu (8 ani)
Timpul nu poate șterge golul din suflet

FONDURI UE

Comunicat de presă 30.01.2023

Comuna Tulucești, cu sediul în Județul Galați localitatea Tulucești, str. Primăriei nr. 12 telefon: 0256.348.007, tulucesti@yahoo.com, înregistrată sub nr. 19233 la Registratura autorităților publice, CIF 3653307, reprezentată legal prin Bratu Petrica

Comunicat de presă Data: 28 Ianuarie 2023

spaceapps.ro

Aplicatii mobile
Website-uri
SEO

VIPER AUTHORIZED DEALER

Alarmer
Auto Viper
Camere DVR
Senzori

Senzori și camere
Marsarier
Vă așteptăm în Galați, pe str. Eternității, nr.18, în spate la Anghel Oil (Coșbuc)

FLUX DE ȘTIRI

30 Ian 2023 09:15
Baschetbalisti de la CSM Galați vor juca în play out

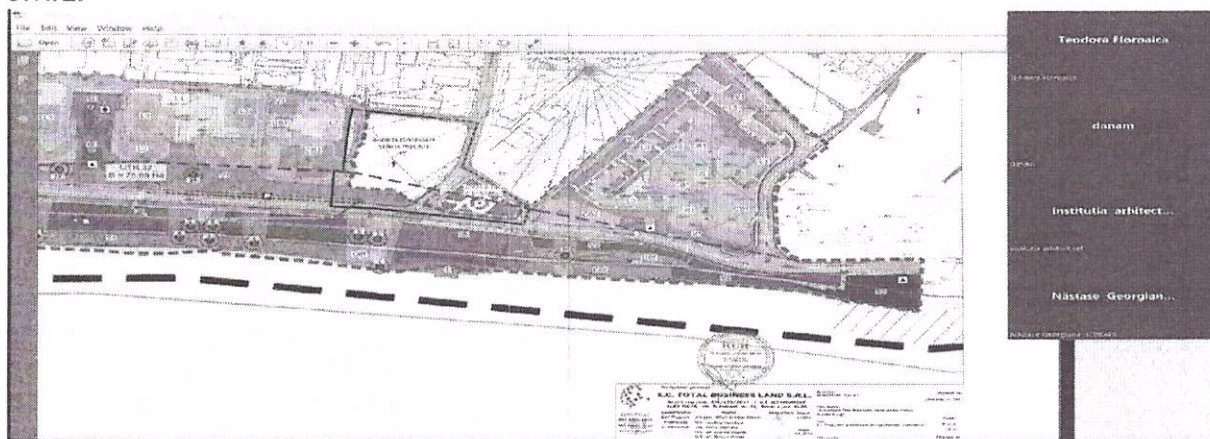
-A fost organizat un focus grup în data de 15.02.2023 ora 10:00, care s-a desfășurat on-line ținându-se cont de recomandările Ministerului Sănătății emise în contextul instituirii stării de alertă epidemiologică determinată de gripă, publicată în Monitorul Oficial partea I nr. 15 din 05.01.2023 - Instrucțiunea nr. 161/2023 art. 3.

Pentru această întrevvedere au fost invitate instituțiile/persoanele juridice din zona de studiu printre care amintim Administrația Fluvială a Dunării de Jos (AFDJ), Administrația Porturilor Dunării Maritime S.A. (APDM), S.C. Apă Canal Galați S.A., S.C. Calorgal S.R.L., S.C. Atlas Invest S.R.L., Banca Carpatica, Baza Sportivă Siderurgistul, S.C. Brateșul S.A., Clubul de tenis ICMRS, S.C. Proplast Medi S.R.L., Club sportiv Dacia, Curtea de Conturi Galați, Direcția de Sănătate Publică, S.C. Distrigaz Sud, Grădinița nr.1 Luceafărul, Hotel

Faleza by Vega, Hotel Royale, Hotel Vega, Inspectoratul Teritorial de Muncă Galați, Inspectoratul de Stat în Construcții, Institutul de Cercetări Piscicole, Ivas Complex Auto, S.C. Nic Nic (Restaurant), Penny Market, S.C. Level Five S.R.L., Compania de Navigație Fluvială Română Navrom, Unique Ballroom, Restaurant Alex, Restaurant Popasul de la Dunăre, Restaurant Pescarul (Blue Acqua), Restaurant Valurile Dunării (Riverside), S.C. Alexandra Impex S.R.L., Stadionul Dunărea, Vila Belvedere, Mcdonalds, Direcția Județeană pentru tineret și sport, Clubul Sportiv Școlar, S.C. Marina Danubius S.R.L., S.C. Matex S.R.L., Biserica Sf. Gherman și Casian, Oficiul Registrului Comerțului de pe lângă Tribunalul Galați, S.C. Navlomar Investment Holding S.R.L., Școala de navigație „Blue Danube” Galați, Poliția de Frontieră, S.C. Delvaspro S.R.L., Brates-Prut Frumusita S.A., Vitimas S.A., Perla S.N.C., Regal S.A.



Dintre cei invitați au confirmat și au participat la focus-grup Inspectoratul Teritorial de Muncă Galați, societatea Apă Canal Galați S.A., Ivas Complex Auto, Curtea de Conturi Galați, Compania de Navigație Fluvială Română Navrom, Restaurant Valurile Dunării (Riverside), Administrația Porturilor Dunării Maritime S.A. (APDM), Club sportiv Dacia, Institutul de Cercetări Piscicole, S.C. Brateșul S.A., Vila Belvedere și S.C. Proplast Medi S.R.L.



Elaboratorul și Arhitectul Șef al municipiului Galați au răspuns la toate intervențiile participanților.

Conform art. 5 alin. (1) din Ordinul nr. 2701/2010 pentru aprobarea Metodologiei de informare și consultare a publicului cu privire la elaborarea sau revizuirea planurilor de amenajare a teritoriului și de urbanism «...procesul de informare și consultare a publicului se finalizează cu raportul informării și consultării publicului, raport ce se supune atenției autorităților administrației publice responsabile cu aprobarea planului, împreună cu documentația completă ».

Astfel, se impune întocmirea *Raportului informării și consultării publicului* de către structura de specialitate din cadrul administrației publice locale, acesta urmând a fi dat publicității pe pagina de internet a Primăriei Municipiului Galați.

Prezentul Raport conține descrierea metodologiei de organizare și desfășurare a consultării publice - și dacă e cazul, observațiile participanților și propunerile lor legate de documentele discutate, inclusiv concluziile și recomandările din partea arhitectului șef al municipiului Galați și echipei de elaboratori a documentației P.U.Z. „Plan Urbanistic Zonal Faleza Dunării Galați”.

În perioada de informare și consultare a publicului s-au înregistrat la Registratura Generală a Municipiului Galați obiecțiuni/sugestii din partea populației conform tabelului de mai jos, la care elaboratorul a transmis răspuns în termenul prevăzut de legislația în vigoare.

Cine a formulat observații/sugestii	Descrierea observațiilor/sugestiilor	Răspunsul elaboratorului documentației
Silviu Vintilă	-plantarea de copaci pentru stabilitate; -modernizarea și înfrumusețarea falezii	- nu face obiectul PUZ -sugestiile se regăsesc în propunerile preliminare.
Cristian Iosifescu	-supraaglomerarea falezii	-RLU detaliază propunerile pentru o dezvoltare armonioasă a falezii.
S.C. Elenor S.R.L.	-este de acord cu propunerile din PUZ	
S.C. Rolland S.R.L.	-solicitarea expresă de includere în M-zona pentru funcțiuni mixte a serviciilor de cazare -posibilitatea identificării zonei de siguranță a căilor navigabile	-conform RLU art. 2 Utilizări admise - subzona funcțională M permite alimentație publică, hoteluri și alte facilități de cazare; -elaboratorul acceptă observația și va completa planul de reglementări cu limita zonei de siguranță a căilor navigabile (30m).
Dorel Chirițoiu	-locuri de parcare insuficiente; -tăierea copacilor și plantarea de trandafiri; -supraaglomerarea falezii prin proiectele propuse	-documentația prevede propuneri pentru dotări de interes public; -nu face obiectul PUZ; -la elaborarea PUZ s-a avut în vedere și sistematizarea zonelor destructurate.
Jora Marieta Timofte	-solicită încadrarea imobilului di str. Arhipelagului nr. 8 în CB2 în vederea construirii unui bloc de locuințe cu Hmax. 34m	-nu se poate răspunde afirmativ solicitării întrucât construirea unei clădiri de 34m poate afecta însoțirea construcțiilor învecinate, ar ieși din scara cadrului construit existent.
Niculescu Veronica	-solicită încadrarea imobilului di str. Arhipelagului nr. 6 în CB2 în vederea construirii unui bloc de locuințe cu Hmax. 34m	-nu se poate răspunde afirmativ solicitării întrucât construirea unei clădiri de 34m poate afecta însoțirea construcțiilor învecinate, ar ieși din scara cadrului construit existent.
S.C. Proplast Medi S.R.L.	-solicită schimbarea funcțiuni din zonă V-spații Verzi în zonă CB2 - Subzonă de tip central cu funcțiuni complexe situată în afara perimetrului zonei centrale, în care este permisă locuirea, pentru imobilul proprietatea subscrisei	- pentru a da curs solicitării este necesară adresă de la Ministerul Tineretului și Sportului în vederea clarificării situației terenului menționat.

Răspunsul argumentat al elaboratorului a fost transmis în termenul prevăzut de legislația în vigoare de către persoana responsabilă din cadrul Instituției Arhitectului Șef, celor care au înaintat observații/sugestii.

Asa cum reiese din tabelul de mai sus concluziile și recomandările înregistrate în urma procesului de consultare a populației au fost analizate, au fost acceptate cele oportune și fezabile și vor fi încorporate în conținutul variantei finale a PUZ.

Documentația P.U.Z. „Plan Urbanistic Zonal *Faleză Dunării Galați*” aprobată, respectiv planșele de reglementări urbanistice și Regulamentul local aferent PUZ reprezintă informații de interes public și vor fi puse la dispoziția publicului prin publicare pe pagina web a Primăriei Municipiului Galați.

Având în vedere prevederile art. 12 din Ordinul nr. 2701 din 30.12.2010 al Ministrului Dezvoltării Regionale și Turismului pentru aprobarea Metodologiei de informare și consultare a publicului cu privire la elaborarea sau revizuirea planurilor de amenajare a teritoriului și de urbanism, cu modificările și completările ulterioare, se propune analizarea, deliberarea și însușirea acestui raport în Consiliul Local Galați

Appendix: Survey

Faleza Galati

Stimati cetateni,

În această perioadă în Municipiul Galați se desfășoară procedurile necesare conform legii pentru realizarea „Plan Urbanistic Zonal Faleza Galati”. Problemele, nevoile și aspirațiile de dezvoltare, propunerile și sugestiile dvs pentru noul Plan de Urbanism sunt foarte importante, de aceea vă rugăm să răspundeți cu onestitate și responsabilitate câtorva întrebări. Răspunsurile dvs sunt anonime. Colectăm o serie de informații referitoare la sex, vârstă, locuire, categorii de venituri în scopul procesării statistice, corelării anumitor aspecte sesizate cu diferite segmente de populație. Vă mulțumim pentru amabilitate!

1. Pe o scala de la 1 la 5, unde 1 inseamna foarte nemulțumit și 5 inseamna foarte mulțumit, cât de mulțumit sunteți de calitatea vieții și locuirii în Municipiul Galați?

☆☆☆☆☆ / 5

2. În continuare redăm o listă de probleme frecvente în zonele urbane. Pe o scala de la 1 la 5, unde 1 inseamna foarte puțin prezente și 5 inseamna foarte prezente, cât de prezente apreciați ca sunt aceste probleme în Municipiul Galați - poluarea?

☆☆☆☆☆ / 5

3. Pe o scala de la 1 la 5, unde 1 inseamna foarte puțin prezente și 5 inseamna foarte prezente, cât de prezente apreciați ca sunt aceste probleme în Municipiul Galați - colectarea gunoiului, salubritatea?

☆☆☆☆☆ / 5

4. Pe o scala de la 1 la 5, unde 1 inseamna foarte puțin prezente și 5 inseamna foarte prezente, cât de prezente apreciați ca sunt aceste probleme în Municipiul Galați - cainii comunitari?

☆☆☆☆☆ / 5

5. Pe o scala de la 1 la 5, unde 1 inseamna foarte puțin prezente și 5 inseamna foarte prezente, cât de prezente apreciați ca sunt aceste probleme în Municipiul Galați - nesiguranta cetatenilor?

☆☆☆☆☆ / 5

6. Pe o scala de la 1 la 5, unde 1 inseamna foarte putin prezente si 5 inseamna foarte prezente, cat de prezente apreciati ca sunt aceste probleme in Municipiul Galati - lipsa locurilor de munca si somajul?

☆☆☆☆☆ / 5

7. Pe o scala de la 1 la 5, unde 1 inseamna foarte putin prezente si 5 inseamna foarte prezente, cat de prezente apreciati ca sunt aceste probleme in Municipiul Galati - starea proasta a infrastructurii, drumurilor?

☆☆☆☆☆ / 5

8. Pe o scala de la 1 la 5, unde 1 inseamna foarte putin prezente si 5 inseamna foarte prezente, cat de prezente apreciati ca sunt aceste probleme in Municipiul Galati - lipsa oportunitatilor de petrecere a timpului liber, activitatilor culturale, artistice, sportive?

☆☆☆☆☆ / 5

9. Care considerați că sunt punctele tari/aspectele pozitive ale vieții și locuirii în Municipiul Galați? Vă rugăm să le enumerați în ordinea importanței.

10. Care sunt locurile cele mai importante / obiectivele reprezentative pentru Municipiul Galati?

11. În opinia dvs, ce inseamnă Faleza pentru Municipiul Galați?

12. Considerați că Faleza are o importanță (mai multe răspunsuri posibile):

Question instructions: *Selectați unul sau mai multe răspunsuri*

- Locala
- Judeteana
- Nationala
- Europeana
- Internationala

13. Cat de des mergeti dvs. si/ sau împreună cu familia sau prietenii pe Faleză?

Question instructions: *Alegeți un răspuns*

- Zilnic/aproape zilnic
- De 2-3 ori pe saptamana
- 0 data pe saptamana
- De 2-3 ori pe luna
- 0 data pe an

14. Care sunt activitățile principale pe care le desfășurați/la care participați de obicei pe Faleză?

15. Care sunt principalele probleme ce trebuie rezolvate, directii de interventie si dezvoltare in zonei Falezai? Vă rugăm să le enumerați în ordinea importanței.

16. Pe o scală de la 1 la 5, unde 5 semnifică maxim mulțumit, cât de mulțumit sunteți de accesul carosabil, drumuri, parcări

☆☆☆☆☆ / 5

17. Pe o scală de la 1 la 5, unde 5 semnifică maxim mulțumit, cât de mulțumit sunteți de transportul public si posibilitățile de deplasare la / de la Faleză catre alte cartiere ale Mun. Galati, gara, autogara

☆☆☆☆☆ / 5

18. Pe o scala de la 1 la 5, unde 1 inseamna minim si 5 maxim, cat de multumit sunteti de accesul pietonal al Falezai, alei, trepte, căi de acces?

☆☆☆☆☆ / 5

19. Pe o scala de la 1 la 5, unde 1 inseamna minim si 5 maxim, cat de multumit sunteti de pistele de biciclete și de conectarea acestora cu sistemul de piste de biciclete ale orașului?

☆☆☆☆☆ / 5

20. Pe o scala de la 1 la 5, unde 1 inseamna minim si 5 maxim, cat de multumit sunteti de echiparea edilitară a Falezai, utilitati, iluminat

☆☆☆☆☆ / 5

21. Pe o scala de la 1 la 5, unde 1 inseamna minim si 5 maxim, cat de multumit sunteti de amenajarile pentru promenadă existente?

☆☆☆☆☆ / 5

22. Pe o scala de la 1 la 5, unde 1 inseamna minim si 5 maxim, cat de multumit sunteti de locurile de joacă pentru copii existente in zona Falezei?

☆☆☆☆☆ / 5

23. Pe o scala de la 1 la 5, unde 1 inseamna minim si 5 maxim, cat de multumit sunteti de observatoarele existente, amenajările pentru observare în siguranță, pentru vedere panoramică, fotografie?

☆☆☆☆☆ / 5

24. Pe o scala de la 1 la 5, unde 1 inseamna minim si 5 maxim, cat de multumit sunteti de spațiile de socializare – în care oamenii se pot întâlni și discuta?

☆☆☆☆☆ / 5

25. Pe o scala de la 1 la 5, unde 1 inseamna minim si 5 maxim, cat de multumit sunteti de amenajarile pentru role si skateboard, rampe, balustrade?

☆☆☆☆☆ / 5

26. Pe o scala de la 1 la 5, unde 1 inseamna minim si 5 maxim, cat de multumit sunteti de amenajarile pentru fitness in aer liber existente in zona Falezei?

☆☆☆☆☆ / 5

27. Pe o scala de la 1 la 5, unde 1 inseamna minim si 5 maxim, cat de multumit sunteti de accesul in siguranta pentru persoane cu dizabilitati in zona Falezei?

☆☆☆☆☆ / 5

28. Pe o scala de la 1 la 5, unde 1 inseamna minim si 5 maxim, cat de multumit sunteti de întreținerea și curatenia Falezei?

☆☆☆☆☆ / 5

29. Pe o scala de la 1 la 5, unde 1 inseamna minim si 5 maxim, cat de multumit sunteti de calitatea mediului, ingrijirea spatiilor verzi, a vegetatiei existente in zona Falezei?

☆☆☆☆☆ / 5

30. Pe o scala de la 1 la 5, unde 1 inseamna minim si 5 maxim, cat de multumit sunteti de punerea în valoare a Falezei pentru turism, promovare, orientare și informare turistică?

☆☆☆☆☆ / 5

31. Pe o scala de la 1 la 5, unde 1 inseamna minim si 5 maxim, cat de multumit sunteti de punctele de informare digitale?

☆☆☆☆☆ / 5

32. Pe o scala de la 1 la 5, unde 1 inseamna minim si 5 maxim, cat de multumit sunteti de spatiile destinate organizarii de evenimente cultural-artistice?

☆☆☆☆☆ / 5

33. Pe o scala de la 1 la 5, unde 1 inseamna minim si 5 maxim, cat de multumit sunteti de gradul de ingrijire si punere in valoare a sculpturilor din zona Falezei?

☆☆☆☆☆ / 5

34. Pe o scala de la 1 la 5, unde 1 inseamna minim si 5 maxim, cat de multumit sunteti de amenajarile existente pentru plaja?

☆☆☆☆☆ / 5

35. Pe o scala de la 1 la 5, unde 1 inseamna minim si 5 maxim, cat de multumit sunteti de amenajarile existente pentru pescuit?

☆☆☆☆☆ / 5

36. Pe o scala de la 1 la 5, unde 1 inseamna minim si 5 maxim, cat de multumit sunteti de amenajarile existente pentru activitati pe Dunare, plimbari cu vaporul etc?

☆☆☆☆☆ / 5

37. Pe o scala de la 1 la 5, unde 1 inseamna minim si 5 maxim, cat de multumit sunteti de spațiile de cazare, unitățile de primire turistica existente in zona Falezei?

☆☆☆☆☆ / 5

38. Pe o scala de la 1 la 5, unde 1 inseamna minim si 5 maxim, cat de multumit sunteti de oportunitatile existente pentru participarea la evenimente sportive in zona Falezei?

☆☆☆☆☆ / 5

39. Pe o scala de la 1 la 5, unde 1 inseamna minim si 5 maxim, cat de multumit sunteti de oportunitatile existente pentru participarea la evenimente cultural artistice in zona Falezei?

☆☆☆☆☆ / 5

40. Pe o scala de la 1 la 5, unde 1 inseamna minim si 5 maxim, cat de multumit sunteti de accesul la servicii - restaurante, terase, baruri in zona Falezei?

☆☆☆☆☆ / 5

41. Pe o scala de la 1 la 5, unde 1 inseamna minim si 5 maxim, cat de multumit sunteti de accesul la servicii comerciale - magazine de suveniruri, artizanat sau de proximitate in zona Falezei?

☆☆☆☆☆ / 5

42. Pe o scala de la 1 la 5, unde 1 inseamna minim si 5 maxim, cat de multumit sunteti de siguranta si securitatea pe Faleza?

☆☆☆☆☆ / 5

43. Pe o scala de la 1 la 5, unde 1 inseamna minim si 5 maxim, cat de multumit sunteti de informarea cetatenilor cu privire la oportunitățile de petrecere a timpului liber, activități culturale, sportive, spirituale pe Faleză?

☆☆☆☆☆ / 5

44. Pe o scala de la 1 la 5, unde 1 inseamna sanse minime si 5 inseamna sanse maxime, ce șanse de dezvoltare considerați că are la ora actuală Faleza în următoarele domenii - turism:

☆☆☆☆☆ / 5

45. Pe o scala de la 1 la 5, unde 1 inseamna sanse minime si 5 inseamna sanse maxime, ce șanse de dezvoltare considerați că are la ora actuală Faleza în următoarele domenii: industriile creative – festivaluri, evenimente culturale?

☆☆☆☆☆ / 5

46. Pe o scala de la 1 la 5, unde 1 inseamna sanse minime si 5 inseamna sanse maxime, ce șanse de dezvoltare considerați că are la ora actuală Faleza în următoarele domenii: centru de dezvoltare inovare tehnologica IT cu sali de conferinte, incubator de afaceri?

☆☆☆☆☆ / 5

47. Pe o scala de la 1 la 5, unde 1 inseamna sanse minime si 5 inseamna sanse maxime, ce șanse de dezvoltare considerați că are la ora actuală Faleza în următoarele domenii: Restaurante, terase, baruri, comerț?

☆☆☆☆☆ / 5

48. Pe o scala de la 1 la 5, unde 1 inseamna sanse minime si 5 inseamna sanse maxime, ce șanse de dezvoltare considerați că are la ora actuală Faleza în următoarele domenii: rezidențial?

☆☆☆☆☆ / 5

49. Care sunt principalele dvs propuneri, sugestii pentru solutionarea problemelor si dezvoltarea zonei Falezei?

50. Sex

Question instructions: *Alegeți un răspuns*

- Masculin
 Feminin

51. Varsta

Question instructions: *Alegeți un răspuns*

- 18-29 ani
 30-39 ani
 40-49 ani
 50-59 ani
 60-69 ani
 70 de ani si peste 70 de ani

52. Ultima scoala absolvita

Question instructions: *Alegeți un răspuns*

- fără școală
- școala primară
- gimnaziu (5-8 clase)
- liceu (9-13 clase)
- școala postliceală
- studii superioare si post-universitare

53. Ocupatia si locul de munca

54. Etnia

Question instructions: *Alegeți un răspuns*

- română
- romă
- rus lipoveană
- greacă
- Alta (care)

55. Religia

Question instructions: *Alegeți un răspuns*

- ortodoxă
- romano-catolică
- penticostal
- adventist
- Alta (care)

56. Starea civila

Question instructions: *Alegeți un răspuns*

- căsătorit
- necăsătorit
- divorțat
- văduv
- Alta situatie (care)

57. Marimea gospodariei dvs (numar persoane)

Question instructions: *Alegeți un răspuns*

- 1 persoana
- 2 persoane
- 3 persoane
- 4 persoane
- 5 persoane
- 6 persoane
- Alta situatie - cati membri

58. Numar persoane adulte in gospodaria dvs - 18 ani si peste

Question instructions: *Alegeți un răspuns*

- 1 persoana
- 2 persoane
- 3 persoane
- 4 persoane
- 5 persoane
- 6 persoane
- Alta situatie - cati membri

59. Numar copii in gospodaria dvs - 0-18 ani

Question instructions: *Alegeți un răspuns*

- 0 copii
- 1 copil
- 2 copii
- 3 copii
- 4 copii
- 5 copii
- Alta situatie - cati

60. Nr. membri de familie care lucrează în altă țară

Question instructions: *Alegeți un răspuns*

- 0 persoane
- 1 persoana
- 2 persoane
- 3 persoane
- 4 persoane
- 5 persoane
- Alta situatie - cati membri

61. Cartierul in care locuiti
